

ROZBOR VYTIPOVANÝCH LOKALIT

- určení hlavních (nikoliv všech) nedostatků konkrétní lokality
- + naznačení možných změn k lepšímu bez ohledu na majetkové vztahy, podnět k zamyšlení

LOKALITA 1 - obchodní dům Bety, proluka, parkoviště



- Esteticky nevhodná proluka před Billou vzniklá demolicí původních staveb narušuje uliční prostor Horního Brašova. Využití pouze pro vyhrazené parkoviště degraduje historickou hodnotu místa. Rozlehlá organizace zásobovacího dvora a navazující velkokapacitní kaskádové parkování bez dalšího využití znehodnocuje celé toto území.
- + Velký potenciál místa s ohledem na těsnou blízkost centra, případná vhodná zástavba proluky by odclonila parkoviště před Billou a opticky zredukovala objem obchodního domu při pohledu z Horního Brašova. Kaskádové parkoviště pod poštou nabízí plochy pro hodnotnou zástavbu navazující a posilující centrum města. Nové domy by měly obsahovat parkovací stání určená i pro veřejnost v obdobném počtu jako nyní. Město stále má možnost přikoupit spodní část parkoviště.

LOKALITA 2 - Vinařického náměstí, využití školy



- Historické náměstí je nyní odtrženo od dění ve městě. Ztratilo svůj charakter díky komunikačním a pohledovým bariérám (nepropustná zeleň, silnice upřednostňující auta), které rozdělily náměstí do tří spolu nekomunikujících částí (park u školy, parkoviště, spodní strana náměstí). Hlavní pěší propojení s centrem města vede přes zanedbané prostory podchodu a jeho předpolí.
- + Způsob plného využití objektu školy má značný vliv na život na náměstí a možný rozvoj obchodních aktivit v přilehlých domech. Vhodnou úpravou zeleně a komunikace lze posílit ucelenost náměstí.

LOKALITA 3 - zámecké nádvoří včetně zadního traktu radnice a zámeckého divadla



- Nedostatečné prostory knihovny, skladovací prostory muzea na úkor výstavních prostor, nevyužitý objekt bývalé hasičské stanice, stísněné prostory ZUŠ a galerie, plně nevyužitá nádvoří a půda muzea pro další aktivity. Absence smuteční síně ve městě.
- + Vhodným provozním a funkčním řešením lze posílit kulturně vzdělávací centrum, které může mít nadregionální renomé, jak v interiérových, tak exteriérových prostorech (např. i veřejný prostor pro umění). Nutné dořešení umístění a návaznosti na plánovanou smuteční síň.

LOKALITA 4 - předpolí starého mostu a nábřeží "Valcha"



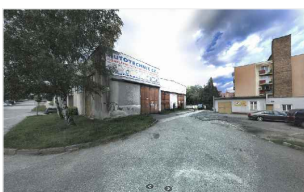
- Jasně nedefinované parkování s dominancí ploch pro automobily, nesourodé předpolí mostu, přemíra asfaltových ploch. Navazující levé nábřeží mezi mosty nenabízí vhodný přístup do řeky a rozlehlá travnatá plocha neposkytuje dostatek vyžití.
- + Předpolí technické památky - mostu nabízí dostatek prostoru pro kultivované řešení zeleně, chodníků, míst pro odpočinek, umělecká díla. Navazující levé nábřeží mezi mosty umožňuje klidné koupání v řece s výhledem na panorama centra města včetně úpravy vstupů do řeky, vytvoření příjemného intimnějšího prostoru pro relaxaci s doplněním volnočasových aktivit při zachování volného prostoru pro pořádání sportovních akcí.

LOKALITA 5 - areál ZŠ, prostory mezi bytovými domy Orlická



- Nevyužitý areál mezi bytovými domy v ulici Orlická bez kultivované zeleně a posezení. Rozlehlý, ale málo přístupný areál včetně ZŠ. Stísněný chodník podél vytiženého komunikace kolem čerpací stanice.
- + Areál se nachází v těžišti Malé Strany a může tak fungovat jako volnočasový relaxační areál (dětská hřiště, sportoviště, komunitní zahrada apod.) pro širokou veřejnost, prorůstající mezi bytovými domy až na Orlickou ulici.

LOKALITA 6 - bývalá kotelna, okolí pomníku



- Chybí přirozené centrum Malé Strany. Zchátralý a nevyužitý objekt bývalé kotelny v centru sídliště. Neuspořádané prostranství v okolí pomníku.
- + Objekt bývalé kotelny lze nahradit multifunkčním objektem s velkokapacitním parkováním, které by řešilo nedostatek parkovacích míst na celém sídlišti. Možnost vytvoření lokálního centra (komunitní / mateřské centrum, klubovny, sportovní aktivity, kavárna...), včetně úpravy navazujících prostranství a okolí pomníku.